

105

A

نام:  
نام خانوادگی:

محل امضا:



105A

«اگر دانشگاه اصلاح شود مملکت اصلاح می‌شود.»  
امام خمینی (ره)

دفترچه شماره (۲)

صبح پنج‌شنبه

۹۵/۰۲/۱۶

جمهوری اسلامی ایران  
وزارت علوم، تحقیقات و فناوری  
سازمان سنجش آموزش کشور

آزمون ورودی دوره‌های کارشناسی ارشد ناپیوسته داخل - سال ۱۳۹۵

مجموعه علوم تربیتی (۱) - کد ۱۱۱۷

مدت پاسخگویی: ۴۵ دقیقه

تعداد سؤال: ۸۰

عنوان مواد امتحانی، تعداد و شماره سؤالات

ردیف	عنوان امتحانی	تعداد سؤال	از شماره	تا شماره
۱	سنجش و اندازه‌گیری در تعلیم و تربیت	۲۰	۱۵۱	۱۷۰
۲	مقدمات برنامه‌ریزی آموزشی و درسی	۲۰	۱۷۱	۱۹۰
۳	نظارت و راهتمایی	۲۰	۱۹۱	۲۱۰
۴	تعلیم و تربیت اسلامی	۲۰	۲۱۱	۲۳۰

این آزمون نمره منفی دارد.  
استفاده از ماشین حساب مجاز نیست.

حق چاپ، تکثیر و انتشار سؤالات به هر روش (الکترونیکی و ...) پس از برگزاری آزمون، برای تمامی اشخاص حقیقی و حقوقی تنها با مجوز این سازمان مجاز می‌باشد و با متخلفین برابر مقررات رفتار می‌شود.

سنجش و اندازه‌گیری در تعلیم و تربیت:

۱۵۱- در الگوی ارزشیابی سیپ (CIPP)، پس از سنجش نیازها، چه عنصری از برنامه مشخص می‌شود؟

- (۱) هدف‌های برنامه  
(۲) روش‌های اجرای برنامه  
(۳) منابع گردآوری داده‌ها  
(۴) ابزارهای گردآوری داده‌ها

۱۵۲- کم‌توجهی به مطلوبیت اهداف یک برنامه به‌هنگام ارزیابی آن، از مهم‌ترین نقاط ضعف کدام الگو به‌شمار می‌رود؟

- (۱) سیپ  
(۲) هدف آزاد  
(۳) تحقق هدف‌ها  
(۴) مبتنی بر مدافعه

۱۵۳- اگر اطلاعات دو سؤال A و Z به‌صورت زیر باشند، جهت و مقدار کواریانس بین آن‌ها کدام است؟

$$P_{ij} = 0.5, P_i = 0.5, P_j = 0.5$$

- (۱)  $-0.75$   
(۲)  $0$   
(۳)  $0.25$   
(۴)  $+1$

۱۵۴- این‌که یادگیرنده با فکر کردن درباره کارهای خود، خودارزیابی را نیز می‌آموزد، از مزایای اصلی کدام شیوه سنجش است؟

- (۱) آزمون عملکردی  
(۲) کارپوشه  
(۳) نمونه کار در موقعیت‌های طبیعی  
(۴) انجام عملکرد در موقعیت‌های شبیه‌سازی

۱۵۵- «معلمی یک آزمون پیشرفت تحصیلی استاندارد شده را به‌منظور این‌که آیا دانش و مهارت‌های تدریس شده در

کلاس درس را پوشش می‌دهد، بررسی کرده است». هدف وی بررسی کدام روایی آزمون بوده است؟

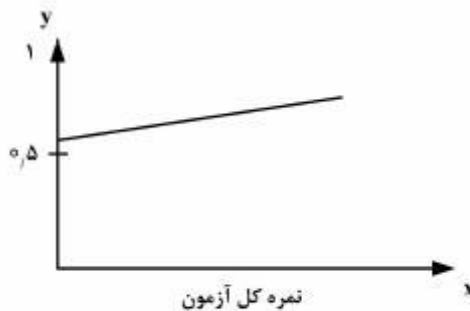
- (۱) ملاکی  
(۲) همگرا  
(۳) واگرا  
(۴) محتوایی

۱۵۶- «استنباط‌هایی که بر مبنای نمرات آزمون صورت می‌گیرد تا چه اندازه درست، مفید و مناسب است» بیانگر کدام

ویژگی آزمون است؟

- (۱) هنجار  
(۲) روایی  
(۳) پایایی  
(۴) کارایی

۱۵۷- با توجه به منحنی ویژگی سؤال، کدام مورد درست است؟



- (۱) دشواری پایین سؤال  
(۲) حدس‌پذیری بالای سؤال  
(۳) ضریب تمیز بالای سؤال  
(۴) بالا بودن همبستگی سؤال با نمره کل

- ۱۵۸- نمرات خام دو آزمودنی در یک آزمون استاندارد به ترتیب ۱۵ و ۲۴ است. در صورتی که نمره استاندارد Z معادل با این دو نمره به ترتیب ۲- و ۱ باشد، میانگین و انحراف استاندارد توزیع نمرات خام به ترتیب کدام است؟
- (۱) ۱۹/۵ - ۷/۵  
(۲) ۲۰ - ۴  
(۳) ۲۱ - ۳  
(۴) ۳۰ - ۶
- ۱۵۹- کدام مورد ویژگی‌هایی از نظام مورد ارزیابی است که به عنوان جنبه‌های اصلی نظام برای قضاوت مورد استفاده قرار می‌گیرد؟
- (۱) معیار  
(۲) نشانگر  
(۳) اهداف  
(۴) ملاک
- ۱۶۰- «پژوهشگری همبستگی بین نمرات یک آزمون عزت‌نفس را با نمرات چندین آزمون دیگر به منظور تعیین این که آیا واقعاً آزمون، عزت‌نفس را اندازه می‌گیرد، بررسی کرده است»، وی به دنبال کدام ویژگی آزمون بوده است؟
- (۱) پایایی  
(۲) روایی سازه  
(۳) روایی محتوایی  
(۴) روایی پیش‌بین
- ۱۶۱- وقتی هدف جایگزین کردن نمره‌های یک پرسش‌نامه به جای مصاحبه بالینی است، کدام نوع روایی استفاده می‌شود؟
- (۱) سازه  
(۲) واگرا  
(۳) پیش‌بین  
(۴) هم‌زمان
- ۱۶۲- در یک نمونه ۱۰۰ نفری میزان کای دو ( $\chi^2$ ) محاسبه شده برای مقایسه ضریب دشواری دو سؤال یک آزمون برابر با  $\chi^2 = 9$  است. ضریب همبستگی فای بین دو سؤال چقدر است؟
- (۱) ۰/۳  
(۲) ۰/۰۹  
(۳) ۰/۶  
(۴) ۰/۹۰
- ۱۶۳- در کدام یک از رویدادهای ارزیابی، بیشترین تأکید بر شیوه‌های عینی است؟
- (۱) مدیریت‌گرا  
(۲) هدف‌گرا  
(۳) اجرای عمل  
(۴) هدف آزاد
- ۱۶۴- در یک پرسش‌نامه ۱۵ سؤالی که برای اندازه‌گیری سازه چند بُعدی رضایت شغلی طراحی شده است، ۱۲ سؤال در زمینه بُعد رضایت از حقوق دریافتی طراحی شده است. کدام ویژگی این پرسش‌نامه مطلوب نیست؟
- (۱) پایایی  
(۲) روایی ملاکی  
(۳) روایی محتوایی  
(۴) همسانی درونی
- ۱۶۵- برای برآورد توانایی درک واژه یک فرد در یک آزمون ۱۰۰ کلمه‌ای، منطقی‌ترین نسبت کدام است؟
- (۱) ۰/۳۰  
(۲) ۰/۵۰  
(۳) ۰/۷۰  
(۴) ۰/۸۰

۱۶۶- ضریب تمیز یک سؤال برابر با  $D = 0.25$  است. در صورتی که از ۲۰ نفر افراد گروه قوی ۱۴ نفر به سؤال پاسخ درست داده باشند، چند نفر از افراد گروه ضعیف به سؤال پاسخ درست داده‌اند؟

(۱) ۴

(۲) ۵

(۳) ۶

(۴) ۹

۱۶۷- آزمونی که فقط یک ویژگی را اندازه‌گیری کند و نمرات حاصل از اجرای آن هم نرمال باشد، دارای چه مقیاس اندازه‌گیری است؟

(۱) فاصله‌ای (interval)

(۲) اسمی (nomial)

(۳) نسبتی (ratio)

(۴) ترتیبی (ordinal)

۱۶۸- در یک آزمون، که سوالات به‌طور تصادفی مرتب شده‌اند، ضرایب دشواری سؤالاتی که در ابتدای آزمون قرار دارند بالا اما ضرایب دشواری سؤالات آخر آزمون پایین است. نوع آزمون و بهترین روش محاسبه پایایی آن کدام است؟

(۱) توانایی - بازآزمایی

(۲) سرعت - همسانی درونی

(۳) سرعت - بازآزمایی

(۴) توانایی - همسانی درونی

۱۶۹- در یک آزمون ۲۰ سؤالی، انحراف استاندارد نمرات  $S = 5$  و خطای معیار اندازه‌گیری نیز  $SEM = 5$  است. پایایی آزمون کدام است؟

(۱) ۰

(۲) ۱

(۳) ۰.۵

(۴) ۰.۴۰

۱۷۰- اگر پایایی (reliability) یک آزمون ۳۰ سؤالی ۰.۸۰ باشد و ۱۵ سؤال آن به‌صورت تصادفی برای ساخت فرم کوتاه آن انتخاب شود، پایایی آن کدام است؟

(۱) ۰.۴۰

(۲) ۰.۵۰

(۳) ۰.۶۰

(۴) ۰.۶۷

#### مقدمات برنامه‌ریزی آموزشی و درسی:

۱۷۱- «مهم‌ترین ویژگی این روش آن است که یک موضوع یا مسئله به‌طور همه‌جانبه بررسی می‌شود. همچنین در این شیوه، موضوع یا مسئله مورد مطالعه از واقعیت‌های زندگی گرفته می‌شود.» این شیوه کدام است؟

(۱) فرارشته‌ای

(۲) درون رشته‌ای

(۳) چند رشته‌ای

(۴) رشته‌های موازی

۱۷۲- برای پی بردن به این که چرا یک برنامه جدید موفقیت‌آمیز است یا این که چه قسمت باید تغییر کند تا برنامه بهبود یابد، گروه تدوین‌کننده برنامه درسی، از کدام داده‌ها باید کمک بگیرند؟

(۱) داده‌های مبتنی بر عملکرد

(۲) داده‌های مبتنی بر قضاوت

(۳) داده‌های مبتنی بر مشاهده

(۴) داده‌های مبتنی بر تأثیرپذیری

- ۱۷۳- کدام مورد رایج‌ترین شیوه سازماندهی مواد درسی است؟  
 (۱) تنظیم مواد درسی حول موضوع درس  
 (۲) تنظیم مواد درسی براساس پایه مشترک  
 (۳) تنظیم مواد درسی براساس فعالیت‌های یادگیری  
 (۴) تنظیم مواد درسی براساس توانایی ذهنی فراگیر
- ۱۷۴- بی‌توجهی به تفاوت‌های فردی، ارزش‌های معلم، ممانعت از رشد ابتکارات و خلاقیت‌های معلمان پیامدهای کدام شیوه تهیه و اجرای برنامه درسی است؟  
 (۱) معلم به‌عنوان برنامه‌ریز درسی  
 (۲) معلم به‌عنوان راهنما  
 (۳) معلم به‌عنوان طراح  
 (۴) معلم به‌عنوان مجری
- ۱۷۵- کدام مورد، جلب همکاری مراکز تربیت معلم در اجرای برنامه درسی است؟  
 (۱) مشارکت معلمان در تصمیم‌گیری مربوط به تهیه و اجرای آزمایشی برنامه درسی  
 (۲) بهبود کیفیت برنامه‌های درسی مراکز تربیت معلم و تجهیزات و امکانات مدارس  
 (۳) درک نقش معلم در به‌کار بردن برنامه، اصول سازماندهی کلاس و ارتباط با دانش‌آموزان  
 (۴) آموزش ضمن خدمت معلمان و کسب دانش و مهارت‌های خودسازی معلمان و رشد مداوم
- ۱۷۶- منظور از رو به زوال رفتن افتراقی برنامه درسی کدام است؟  
 (۱) کاهش متفاوت در اثربخشی برنامه درسی  
 (۲) کاهش اثربخشی در محتوای برنامه در طول سال‌های متمادی  
 (۳) کاهش متفاوت در سطح موفقیت دانش‌آموزان شهری در مدارس  
 (۴) کاهش متفاوت در سطح موفقیت دانش‌آموزان روستایی در مدارس
- ۱۷۷- برنامه‌ریزان درسی، اثرات جو اجتماعی مدرسه بر فراگیران را به کدام برنامه درسی نسبت می‌دهند؟  
 (۱) برنامه درسی مغفول  
 (۲) برنامه درسی قصدشده  
 (۳) برنامه درسی کسب‌شده  
 (۴) برنامه درسی پنهان
- ۱۷۸- در کدام‌یک از دیدگاه‌های فلسفی، بر اینکه «تعلیم و تربیت باید خود زندگی باشد و نه آماده شدن برای زندگی» تأکید می‌شود؟  
 (۱) پایدارگرایی (۲) وجودگرایی (۳) آرمان‌گرایی (۴) پیشرفت‌گرایی
- ۱۷۹- تصمیم‌گیری درباره انواع فعالیت‌های یادگیری که در برنامه گنجانده می‌شود، در کدام مرحله از برنامه‌ریزی درسی صورت می‌گیرد؟  
 (۱) مرحله اجرای سراسری برنامه درسی  
 (۲) مرحله آزمایش اولیه برنامه درسی  
 (۳) مرحله اجرای آزمایشی برنامه درسی  
 (۴) مرحله ارزیابی نمونه برنامه درسی
- ۱۸۰- ایجاد فرصت مناسب برای انجام فعالیت‌های چندگانه یادگیری، در کدام‌یک از مراحل برنامه‌ریزی درسی صورت می‌گیرد؟  
 (۱) انتخاب هدف‌های برنامه  
 (۲) گزینش محتوای برنامه  
 (۳) گزینش راهبردهای تدریس  
 (۴) انتخاب روش‌های ارزشیابی
- ۱۸۱- بحث در خصوص دیدگاه‌ها، مفهوم‌پردازی‌ها و ایدئولوژی‌ها، در کدام حیطه قرار می‌گیرد؟  
 (۱) طراحی آموزشی  
 (۲) فلسفه تعلیم و تربیت  
 (۳) برنامه‌ریزی آموزشی  
 (۴) روان‌شناسی آموزش

- ۱۸۲- بیان هدف‌ها به صورت رفتاری، مورد تأکید کدام صاحب‌نظر است؟  
 (۱) کلیبارد  
 (۲) آیزنر  
 (۳) تایلر  
 (۴) مک دونالد
- ۱۸۳- برنامه درسی‌ای که به فهم شخصی یادگیرنده‌ها اشاره داشته و می‌تواند برای هر یادگیرنده متفاوت از دیگران باشد، کدام است؟  
 (۱) تجربه‌شده  
 (۲) قصدشده  
 (۳) نهادی‌شده  
 (۴) عملیاتی‌شده
- ۱۸۴- کدام مورد، مهم‌ترین ضابطه برای انتخاب محتوا در دروس میان رشته‌ای است؟  
 (۱) ساختار رشته درسی  
 (۲) علاقه دانش‌آموز  
 (۳) مطالب اساسی یا مفاهیم کلیدی  
 (۴) انتخاب قسمت‌های مهم یک رشته
- ۱۸۵- داده‌های مبتنی بر عملکرد در ارزیابی تکوینی، از کدام طریق حاصل می‌شود؟  
 (۱) آزمون‌های مختلف و مضامین عمیق با یادگیرندگان  
 (۲) پرسش‌نامه و مشاهده مستقیم رفتار یادگیرندگان  
 (۳) مصاحبه با معلمان و والدین و یادگیرندگان  
 (۴) مشاهده مستقیم یادگیرنده و آزمون‌های عینی
- ۱۸۶- تعریف بانک جهانی از کیفیت آموزشی، کدام مؤلفه را در برمی‌گیرد؟  
 (۱) محیط یادگیری و تجارب یادگیرنده  
 (۲) فعالیت‌های آموزشی و محیط یادگیری  
 (۳) محیط یادگیری و عملکرد یادگیرنده  
 (۴) فعالیت‌های آموزشی و تجارب یادگیرنده
- ۱۸۷- شعار «حداکثر آموزش برای حداکثر افراد جامعه» مبنای کدام روش برنامه‌ریزی آموزشی است؟  
 (۱) بهره‌وری  
 (۲) انسان‌گرایی  
 (۳) تقاضای اجتماعی - فرهنگی  
 (۴) تقاضا برای نیروی انسانی
- ۱۸۸- سوادآموزی تابعی به کدام معنا است؟  
 (۱) آموزش سواد به بزرگسالان نیازمند  
 (۲) بازآموزی و نوآموزی بزرگسالان بی‌سواد  
 (۳) آموزش سواد و مهارت‌های اولیه به کارگر ماهر و نیمه ماهر  
 (۴) سوادآموزی از طریق رادیو و تلویزیون به کارگران ماهر و نیمه ماهر
- ۱۸۹- در کدام مرحله از برنامه‌ریزی آموزشی، باید علاوه بر افراد ذی‌نفع، زمینه مشارکت تمامی اقشار جامعه، از جمله، افراد ذی‌ربط، ذی‌نفوذ و ذی‌علاقه را جلب کرد؟  
 (۱) تدوین برنامه و نقشه اجرایی  
 (۲) تعیین هدف‌های ملی و انتظارات عمومی  
 (۳) ارزیابی و تجدیدنظر در برنامه‌ها  
 (۴) تعیین منابع، امکانات، محدودیت‌ها و منابع
- ۱۹۰- در تجسم حوزه امکانات کدام عبارت به واقعیت نزدیک‌تر است؟  
 (۱) حد فاصل بین دو مجموعه منابع و موانع  
 (۲) محل برخورد دو مجموعه منابع و موانع  
 (۳) حد فاصل بین دو مجموعه نیازها و منابع  
 (۴) محل برخورد سه مجموعه نیازها، موانع و منابع

نظارت و راهنمایی:

- ۱۹۱- حوزه مباحث نظارت و راهنمایی آموزشی در آینده باید به کدام موضوع تمرکز داشته باشد؟  
 (۱) ارزشیابی تکوینی و پایانی عملکرد معلمان (۲) تفکر انتقادی در مورد اجزای نظام آموزشی  
 (۳) کنترل دقیق تر رفتار معلمان (۴) رشد اجتماعی شخصیت شاگردان
- ۱۹۲- محدوده عملکرد نظارت و راهنمایی آموزشی شامل چه مواردی است؟  
 (۱) محتوا و اصلاح روش تدریس (۲) رفتار سازمانی و روابط انسانی  
 (۳) ارزیابی کمی و کیفی عملکرد معلمان (۴) فرایند یاددهی - یادگیری
- ۱۹۳- کدام مورد به فلسفه بنیادین نظارت تحولی اشاره دارد؟  
 (۱) سازگاری نظارت با سطح فناوری مدرسه  
 (۲) تأثیر بر شیوه‌های تدریس معلمان  
 (۳) متناسب با سطح رشد، مهارت و تعهد معلمان  
 (۴) هماهنگی با سطح تحصیلات و مهارت مدیران
- ۱۹۴- «در محیط یک مدرسه، معلمان در حالت تدافعی بوده و فکرشان مشغول حفظ وضعیت موجود است، و نمونه‌های اندکی از خلاقیت در میان آنان می‌توان پیدا کرد.» وضعیت بیان شده، ریشه در چه عاملی دارد؟  
 (۱) راحت طلب هستند و در برابر تغییر مقاومت می‌کنند.  
 (۲) از انتظاراتی ناشی می‌شود که مدیران و ناظران از آنان دارند.  
 (۳) معلمان خودمحمور بوده و نسبت به نیازهای سازمانی مدرسه بی‌تفاوتند.  
 (۴) تمایل اندکی به پذیرش مسئولیت دارند و ترجیح می‌دهند هدایت شوند.
- ۱۹۵- اساسی ترین هدف نظارت آموزشی و ارزشیابی معلم کدام است؟  
 (۱) افزایش تجارب آموزشی و یادگیری تمامی دانش‌آموزان  
 (۲) تشویق و یاداش‌دهی به معلمان نمونه  
 (۳) ایجاد جو اعتماد بین معلم و ناظر آموزشی  
 (۴) ارتقای شغلی معلمان
- ۱۹۶- زمانی که معلمان در مدرسه با عضویت در گروه و ارتباط با یکدیگر، تصمیم‌گیری می‌کنند، چه نوع نظارتی اعمال شده است؟  
 (۱) هنجاری  
 (۲) مدیریت علمی  
 (۳) منابع انسانی  
 (۴) روابط انسانی
- ۱۹۷- در کدام روش نظارت و راهنمایی، راهنمای آموزشی راه‌حل‌ها یا شقوق مختلف عملی را پیشنهاد می‌کند تا معلم یکی را انتخاب کند؟  
 (۱) غیردستوری  
 (۲) همکاری مشترک یا تشریک مساعی  
 (۳) کنترل دستوری  
 (۴) اطلاعاتی دستوری

۱۹۸- از کدام روش نظارت و راهنمایی آموزشی برای بهبود کار و بهره‌وری معلمان استفاده می‌شود؟

(۱) روش علمی

(۲) روش مبتنی بر همکاری گروهی

(۳) روش مبتنی بر شیوه آزادمنشانه

(۴) روش مبتنی بر اصلاح روش تدریس

۱۹۹- کدام مورد مفهوم نظارت همتایان را نشان می‌دهد؟

(۱) ناظران بر کار ناظران دیگر نظارت می‌کنند.

(۲) معلمان بر فرایند تدریس یکدیگر نظارت می‌کنند.

(۳) مدیران بر کار ناظران نظارت می‌کنند.

(۴) ناظران بر کار معلمان نظارت می‌کنند.

۲۰۰- در نظارت مبتنی بر روابط انسانی، کدام متغیر تقویت می‌شود؟

(۱) روحیه معلم

(۲) ارتباط با همکاران

(۳) روابط با دانش‌آموزان

(۴) مشارکت در تصمیم‌گیری مدیران

۲۰۱- تضاد بین مدیران مدارس و راهنمایان آموزشی از چه موضوعی ریشه می‌گیرد؟

(۱) ارزش‌ها و علایق شخصی آنان

(۲) تفاوت تخصص‌های آنان

(۳) نبودن تجهیزات و امکانات آموزشی

(۴) نقش‌های متفاوت و متداخل موجود در مدرسه

۲۰۲- کدام مورد نقش ناظر را در سال‌های اخیر بهتر ترسیم می‌نماید؟

(۱) پشتیبان مدیر

(۲) برنامه‌ریز درسی

(۳) ایجادکننده شبکه یادگیری

(۴) همراه معلمان تازه‌کار

۲۰۳- کدام مورد در خصوص فرایند نظارت و ارزشیابی معلمان درست است؟

(۱) بالندگی حرفه‌ای فعالیتی متفاوت و جدا از نظام نظارت و ارزشیابی است.

(۲) برای جلوگیری از سوگیری در فرایند نظارت و ارزشیابی، معلمان نباید مشارکت کنند.

(۳) نظام‌های نظارت و ارزشیابی باید فرصت‌های یادگیری مشابه و همگون را برای همه معلمان فراهم کنند.

(۴) نظارت و ارزشیابی کارکردهای جدا اما مکملی هستند که نظامی جامع از رشد حرفه‌ای و پاسخ‌گویی را فراهم می‌کنند.

۲۰۴- «معلمان دانش کافی ندارند، در تصمیم‌گیری‌ها مشارکت نمی‌کنند و در حل مسائل احساس مسئولیت از خود نشان نمی‌دهند» برای وضعیت بیان شده کدام رویکرد نظارتی مناسب است؟

(۱) مستقل

(۲) کنترل دستوری

(۳) اطلاعاتی

(۴) همکاری متقابل



۲۰۵- در دوره‌های آموزشی که توسط ناظر آموزشی طراحی می‌گردد کدام مورد بر مدل‌های آموزشی تأکید دارد؟

(۱) روابط حرفه‌ای

(۲) مهارت گفتگو

(۳) مفهوم‌یابی

(۴) بخش دانش‌آموز

۲۰۶- کدام مورد به ترتیب توالی مراحل رشد حرفه‌ای معلم را که توسط ناظر آموزشی تدوین می‌شود بیان می‌کند؟

(۱) انجام - عمل - طرح - مطالعه

(۲) مطالعه - انجام - عمل - طرح

(۳) طرح - انجام - مطالعه - عمل

(۴) عمل - انجام - مطالعه - طرح

۲۰۷- کدام رویکرد نظارت و راهنمایی با مشاهده رفتار معلم در کلاس درس به اصلاح فرایند تدریس به صورت نظام‌مند و

در جوی همکارانه و همراه با احترام می‌پردازد؟

(۱) بالینی

(۲) مبتنی بر خلاقیت

(۳) راهنمایی و ارشاد

(۴) مبتنی بر همکاری گروهی

۲۰۸- امروزه نظارت و راهنمایی به بهترین شکل با کدام عنوان شناخته می‌شود؟

(۱) فعالیت

(۲) وظیفه

(۳) عملکرد

(۴) فرایند

۲۰۹- کدام مورد، اولین گام در فرایند نظارت کلاس درس محور است؟

(۱) اعتمادسازی و برقراری ارتباط مثبت

(۲) کشف نظام باورهای معلم و استفاده از آنها

(۳) تشویق به تفکر و پژوهش مستمر در فرایند تدریس

(۴) جلسه آشنایی با مسائل و مشکلات در فرایند تدریس معلم

۲۱۰- کدام مورد، وظایف اصلی رهبری نظارتی در مدرسه را بهتر بیان می‌کند؟

(۱) بهبود اختیارات اخلاقی و حرفه‌ای مدیر مدرسه

(۲) بهبود اختیارات بوروکراتیک معلمان در مدرسه

(۳) بهبود میزان و نوع حمایت اجتماعی و ساختاری از معلمان و دانش‌آموزان

(۴) بهبود ظرفیت آموزشی مدرسه و تقویت مشارکت آموزشی دانش‌آموزان

تعلیم و تربیت اسلامی:

- ۲۱۱- ایمان به غیب برخاسته از کدام مبنای اسلامی است؟  
 (۱) ارزش‌شناسی  
 (۲) شناخت‌شناسی  
 (۳) هستی‌شناسی  
 (۴) انسان‌شناسی
- ۲۱۲- تلقی از تعلیم و تربیت اسلامی به‌مثابه نظامی استنباطی، با کدام معرفت دینی شباهت بیشتری دارد؟  
 (۱) فقه  
 (۲) کلام  
 (۳) حکمت  
 (۴) حدیث
- ۲۱۳- فلسفه تربیتی اسلام، با کدام مکتب فلسفی همسویی بیشتری دارد؟  
 (۱) ایدئالیسم  
 (۲) رئالیسم  
 (۳) پراگماتیسم  
 (۴) اگزیستانسیالیسم
- ۲۱۴- حقیقت از منظر فلسفه اسلامی با کدام یک مطابقت بیشتری دارد؟  
 (۱) قضیه عینی که با واقع مطابقت کند.  
 (۲) قضیه ذهنی که با واقع مطابقت نکند.  
 (۳) قضیه عینی که با واقع مطابقت نکند.  
 (۴) قضیه ذهنی که با واقع مطابقت کند.
- ۲۱۵- هدف غایی در تربیت اسلامی، که سایر اهداف شئونی از آن هستند، کدام است؟  
 (۱) عبودیت  
 (۲) حیات طیبه  
 (۳) قرب و رضوان  
 (۴) هدایت و رشد
- ۲۱۶- آیه مبارکه «والعصر ان الانسان لفی خسر» ناظر بر کدام مبنای تربیتی است؟  
 (۱) ضعف انسان  
 (۲) تأثیر ظاهر بر باطن  
 (۳) تأثیر شرایط بر انسان  
 (۴) تأثیرگذاری بر شرایط
- ۲۱۷- در انسان‌شناسی از دیدگاه اسلام، درگیری درون آدمی بین کدام موارد است؟  
 (۱) نفس و جهل  
 (۲) عقل و نفس  
 (۳) عقل و اراده  
 (۴) فطرت و اراده

- ۲۱۸- کدام مورد، نقش اصلی عقل فطری در هدایت بشر است؟  
 (۱) عدالت  
 (۲) معاد  
 (۳) معاش  
 (۴) توحید
- ۲۱۹- دلالت توجه به فطرت انسان در تعلیم و تربیت اسلامی، بیشتر با کدام مورد تطابق دارد؟  
 (۱) سازگاری با فطرت  
 (۲) شناخت امور فطری  
 (۳) فراهم کردن زمینه‌ها  
 (۴) عقلانی بودن فعالیت‌ها
- ۲۲۰- کدام مورد، نظر بیشتر حکمای مسلمان درباره طبیعت انسان از حیث فعلیت است؟  
 (۱) اصالت خیر  
 (۲) اصالت شر  
 (۳) نه بر خیر و نه بر شر  
 (۴) تفاوت در طبیعت انسان‌ها
- ۲۲۱- کدام‌یک از متفکران مسلمان، در تنظیم برنامه‌های تربیتی، به مراحل رشد توجه داشته است؟  
 (۱) کندی  
 (۲) غزالی  
 (۳) ابن مسکویه  
 (۴) ابوعلی سینا
- ۲۲۲- در بین متفکران مسلمان، کدام‌یک به بُعد اجتماعی تربیت، توجه بیشتری داشته است؟  
 (۱) غزالی  
 (۲) فارابی  
 (۳) نراقی  
 (۴) خواجه نصیر
- ۲۲۳- در نامه معروف امام علی (ع) به امام حسن (ع)، ایشان در تربیت فرزند، بر کدام مورد تأکید کرده‌اند؟  
 (۱) قرآن  
 (۲) تاریخ  
 (۳) آراء دانشمندان  
 (۴) عبرت از عمل نادانان
- ۲۲۴- فرایض، تأمین‌کننده کدام‌یک از اصول تربیتی است؟  
 (۱) تحول باطن  
 (۲) اصلاح شرایط  
 (۳) ظهور تدریجی شاکله  
 (۴) مداومت و محافظت بر عمل
- ۲۲۵- در کدام‌یک از مراحل رشد در تربیت اسلامی، ذهن گسترش می‌یابد، اعتقاد و باور قلبی شکل می‌گیرد، و عمل صالح از فرد صادر می‌شود؟  
 (۱) تقوا  
 (۲) اسلام  
 (۳) ایمان  
 (۴) یقین

۲۲۶- در کدام روش تربیتی، زمینه مناسب برای یافتن انگیزه درونی نسبت به ترک یا انجام عمل، به وجود می‌آید و الزام بیرونی جای خود را به الزام درونی می‌دهد؟

(۱) ابتلا

(۲) مبالغه در عفو

(۳) تحریک ایمان

(۴) مواجهه با نتایج اعمال

۲۲۷- براساس اصل فضل، رابطه تربیتی بر پایه کدام الگو قرار می‌گیرد؟

(۱) عدم موازنه

(۲) عدم تساوی

(۳) تناسب عمل

(۴) تعادل شخصیت

۲۲۸- اگر دانش‌آموزی در برابر تکلیف از خود ضعف نشان داد، چه باید کرد؟

(۱) تجدیدنظر در تکلیف

(۲) صرف‌نظر از تکلیف

(۳) وادار کردن به انجام تکلیف

(۴) راهنمایی برای انجام تکلیف

۲۲۹- کدام مورد، از ویژگی‌های درونی مفهوم غایت است؟

(۱) تصدیق ارادی بودن آن

(۲) عمل، صرف‌نظر از سودمندی آن

(۳) تصدیق سودمندی آن

(۴) عمل، صرف‌نظر از ارادی بودن آن

۲۳۰- براساس نظر خواجه نصیر طوسی کدام موجود بیشتر مستعد تربیت است؟

(۱) موجودی که کمالش مقدم بر وجودش باشد.

(۲) موجودی که کمالش از وجودش متأخر باشد.

(۳) موجودی که وجودش مقارن کمالش باشد.

(۴) موجودی که وجودش از کمالش متأخر باشد.